

Критерій психологічної ефективності реалізації системи психолого-педагогічного супроводу у спорті інвалідів

Бойко Г.М.

Національний університет фізичного виховання і спорту України

Анотації:

Визначено ефективність системи психолого-педагогічного супроводу спортивної діяльності. У дослідженні брали участь спортсмени високої кваліфікації у спорті інвалідів. Показано домінування високого рівня готовності плавців до самореалізації у змагальній діяльності. За результатами процедури самооцінки 68,75 % спортсменів досягли оптимального рівня готовності, 14,58 % – базового (достатнього), 14,58 % – середнього (недостатнього), 02,08 % – низького (критичного).

Бойко Г.М. Критерий психологической эффективности реализации системы психолого-педагогического сопровождения в спорте инвалидов. Определена эффективность системы психолого-педагогического сопровождения спортивной деятельности. В исследовании принимали участие спортсмены высокой квалификации в спорте инвалидов. Показано доминирование высокого уровня готовности пловцов к самореализации в соревновательной деятельности. По результатам процедуры самооценки 68,75 % спортсменов достигли оптимального уровня готовности, 14,58 % - базового (достаточного), 14,58 % - среднего (недостаточного), 02,08 % - низкого (критического).

Boyko G. Criteria of psychological efficiency of realization system of psychology-pedagogical support of sports activity of sportsmen-disabled. Efficiency of the system of psychological pedagogical accompaniment of sporting activity is certain. In research the sportsmen of high qualification took part in sport of invalids. Prevailing high level of readiness of swimmers is rotined to self-realization in competition activity. On results procedure of self-appraisal 68,75 % sportsmen were attained optimum level of readiness, 14,58 % - base (sufficient), 14,58 % - middle (insufficient), 02,08 % - low (critical).

Ключові слова:

спортсмени-інваліди, ефективність, інтегральний критерій, система, психолого-педагогічний супровід, психологічна ефективність.

спортсмены-инвалиды, эффективность, интегральный критерий, система, психолого-педагогическое сопровождение, психологическая эффективность.

sportsmen-disabled, efficiency, integrated criterion, system, psychology-pedagogical support, psychological efficiency.

Вступ.

Визначення умов реалізації системи психолого-педагогічного супроводу спортивної діяльності спортсменів високої кваліфікації у спорті інвалідів детерміновано змістом, методами, методичними прийомами, засобами та особливостями системи підготовки спортсменів різних нозологій і функціональних класів, структурою підготовленості та змагальної діяльності, специфічними вимогами щодо супроводу їхньої участі у змаганнях [1, 5].

Реалізація аксіологічної умови передбачає систематичне застосування процедур самооцінювання процесуального аспекту тренувальної та змагальної діяльності спортсменів, а також пролонгованого або локального групового суб'єкта спортивної діяльності, що забезпечує орієнтацію спортсменів на об'єктивні критерії, сприяє формуванню професійної самосвідомості, підвищує рівень їхньої соціально-професійної компетентності, забезпечує уникання надмірного суб'єктивізму. Самооцінка процесуального аспекту та проміжних результатів спортивної діяльності розглядається як спосіб саморефлексії в специфічному соціальному середовищі, як уміння спортсмена адекватно оцінювати рівень власних можливостей і досягнень, усвідомлення факторів, що забезпечують або лімітують їхню здатність до успішної спортивної діяльності. Це доводить необхідність визначення психологічної ефективності як складової інтегрального критерію оцінки ефективності системи психолого-педагогічного супроводу спортивної діяльності спортсменів високої кваліфікації у спорті інвалідів.

Дослідження виконується згідно зі Зведеним планом науково-дослідної роботи у сфері фізичної культури і спорту на 2006-2010 рр., тема 2.5.2.: «Теоретико-методологічні основи психологічного супроводу підготовки спортсменів-інвалідів різних нозологічних груп», номер державної реєстрації 0106U012125.

Мета, завдання роботи, матеріал і методи.

Мета дослідження полягає у визначенні ефек-

тивності практичної реалізації системи психолого-педагогічного супроводу спортивної діяльності спортсменів-інвалідів високої кваліфікації за критерієм психологічної ефективності.

Методи дослідження: аналіз, узагальнення даних спеціальної науково-методичної літератури та власного практичного досвіду підготовки спортсменів-інвалідів високої кваліфікації; методи психодіагностики, експертних оцінок; методи математичної статистики.

Результати дослідження та їх обговорення.

Визначення ефективності реалізації системи психолого-педагогічного супроводу спортивної діяльності плавців із вадами зору, порушеннями опорно-рухового апарату, розумового та фізичного розвитку за критерієм психологічної ефективності передбачає вивчення результатів самооцінки досягнутого рівня готовності учасників дослідження до високоєфективної змагальної діяльності, вивчення відповідних результатів експертної оцінки, виконаної особистими тренерами плавців або тренерами збірної команди України, під керівництвом яких, в умовах централізованих навчально-тренувальних зборів, спортсмени проходять підготовку до основних стартів сезону [2]. У відповідності до змісту складових критерію психологічної ефективності, оцінюванню також підлягає ступінь узгодженості самооцінок плавців з експертними оцінками досягнутого ними рівня готовності [3, 4].

Результати вивчення ефективності системи за критерієм психологічної ефективності представлено на рис. 1-4.

Кількісний аналіз отриманих результатів показав, що інтегральна самооцінка досягнутого рівня готовності в 56,52 % плавців із порушеннями опорно-рухового апарату відповідає оптимальному рівню (варіант відповіді „швидше так”); 17,39 % плавців оцінили досягнутий рівень готовності як базовий (варіант відповіді „достатній”); 26,08 % оцінили власний рівень готовності як середній (варіант відповіді „швидше ні”).

Результати дослідження інтегральної самооцінки досягнутого рівня готовності плавців із вадами зору показали, що у 77,77 % випадків рівень готовності оцінено ними як добрий (варіант відповіді „швидше так”); 16,66 % визнали свій рівень готовності як високий (варіант відповіді „достатній”); 5,55 % визнали досягнутий рівень готовності як задовільний (варіант відповіді „швидше ні”).

Аналіз результатів самооцінки спортсменів із вадами розумового та фізичного розвитку показав, що переважна більшість плавців (85,71 %) оцінила досягнутий рівень готовності як оптимальний; 14,28 % плавців вважають рівень готовності критичним (варіант відповіді „недостатній”).

Вивчення результатів самооцінки досягнутого рівня готовності плавців до самореалізації у змагальній діяльності показує, що 68,75 % плавців оцінили його як оптимальний (високий); 14,58 % оцінили власний рівень готовності як базовий (достатній); 14,58 % – як середній (недостатній); 2,08 % – як низький (критичний).

Наступною складовою критерію психологічної ефективності системи є експертна оцінка рівня готовності плавців. Відповідні дослідження були проведені напередодні відповідального старту, а їх результати представлено на рис. 5-6.

За результатами експертної оцінки (рис. 5), рівень готовності плавців із порушеннями опорно-рухового апарату в 52,17 % випадків оцінено як оптимальний (високий); у 30,43 % – як базовий (достатній); у 17,39 % – як середній (недостатній).

Експертна оцінка досягнутого плавцями з вадами зору рівня готовності до участі в змагальній діяльності показала, що на думку тренерів рівень готовності 66,66 % спортсменів відповідає оптимальному (високому) рівню; 22,22 % досягли базового (достатнього) рівня готовності; у 11,11 % плавців рівень готовності оцінено як середній (недостатній).

Аналіз результатів експертної оцінки рівня готовності плавців із порушеннями розумового та фізичного розвитку дозволив з'ясувати, що в 42,85 % випадків його оцінено як оптимальний (високий); по 28,57 % приходить на базовий (достатній) і середній (недостатній) рівні готовності.

Згідно з результатами, представленими на рис. 8, із 48 плавців, які брали участь у формуальному дослідженні ефективності системи, 56,25 % досягли оптимального рівня готовності до участі у змагальній діяльності; 27,08 % – базового; у 16,66 % випадків досягнутий спортсменами рівень готовності оцінено як середній.

Вивчення результатів експертної оцінки досягнутого рівня готовності плавців із вадами зору, порушеннями опорно-рухового апарату, розумового та фізичного розвитку та подальше визначення ступеня узгодженості самооцінок й експертних оцінок показало, що самооцінка досягнутого рівня готовності плавців із порушеннями опорно-рухового апарату в 73,91 % випадків співпала з експертними оцінками. Для спортсменів із вадами зору відповідний показник склав 77,77 %. Це підтверджує достатній рівень сформованості соціально-психологічної та професійної компетентності спортсменів із вадами зору та порушеннями опорно-рухового апарату як

основних суб'єктів спортивної діяльності. Однак, порівняльний аналіз самооцінок окремих спортсменів із відповідними експертними оцінками показав наявність суттєвих протиріч: інтегральна самооцінка досягнутого рівня готовності трьох спортсменів відповідає середньому рівню (варіант відповіді „швидше ні”), тоді, як за результатами експертної оцінки рівень готовності цих спортсменів охарактеризовано як оптимальний.

Ми передбачили, що значна неузгодженість самооцінок й експертних оцінок може бути наслідком прояву суєвірних нахилів цих спортсменів, що виявились особливо активізованими напередодні відповідальних стартів. Висунуте припущення було цілком підтверджено під час індивідуальних бесід зі спортсменами. У двох плавців із церебральними паралічами порушення опорно-рухового апарату поєднуються з вадами розумового розвитку, що зумовлює розлади психічної сфери, особистісного та соціального розвитку. У цих випадках, неузгодженість самооцінок спортсменів з експертними оцінками правомірно розцінювати як наслідок недостатньої особистісної зрілості спортсменів-інвалідів.

Аналіз відповідних емпіричних даних, що стосуються самооцінки й експертної оцінки рівня готовності спортсменів із вадами розумового та фізичного розвитку, показав високу ступінь їхньої неузгодженості. Так, тільки в 28,58 % випадків спостерігається співпадання результатів самооцінки та експертної оцінки. Суттєві відмінності результатів експертної оцінки та показників, отриманих за під час здійснення плавцями з порушеннями розумового та фізичного розвитку процедури самооцінки досягнутого рівня готовності, підтвердили наявність суттєвих особистісних порушень у спортсменів цієї нозологічної групи.

У плавців із порушеннями розумового та фізичного розвитку діагностовано наявність окремих задатків самооцінки, що суттєво обмежує здатність до об'єктивної оцінки власних здібностей і можливостей, навіть за умови системного корекційного впливу на психічний, особистісний і соціальний розвиток, передбачений технологією практичної реалізації системи психолого-педагогічного супроводу спортивної діяльності спортсменів із порушеннями розумового та фізичного розвитку, систематичного застосування процедури самооцінювання процесуального аспекту тренувальної діяльності та її проміжних результатів, що передбачало орієнтацію спортсменів на об'єктивні критерії оцінки.

Отже, аналіз узгодженості самооцінок та експертних оцінок досягнутого рівня готовності спортсменів із вадами зору та порушеннями опорно-рухового апарату показав відсутність статистично достовірних відмінностей між спортсменами цих нозологій ($\chi^2_{\text{емп.}} < \chi^2_{\text{кр.0,05}}$ – сукупності однакові).

Кількісний та якісний аналіз результатів, отриманих за критерієм психологічної ефективності реалізації системи психолого-педагогічного супроводу спортсменів-інвалідів, зокрема, плавців із вадами зору та порушеннями опорно-рухового апарату, дозволив підтвердити її ефективність (табл. 1).

Підсумкові результати оцінки ефективності системи психолого-педагогічного супроводу спортивної діяльності плавців високої кваліфікації в паралімпійському спорті за критерієм психологічної ефективності підтверджують, що завдяки орієнтації спортсменів на об'єктивні

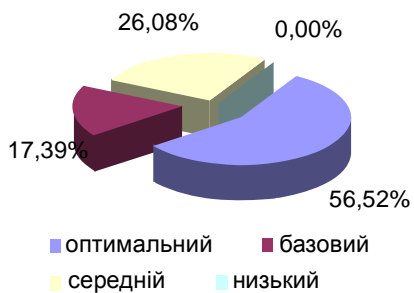


Рис. 1. Розподіл висококваліфікованих плавців із порушеннями опорно-рухового апарату за результатами самооцінки досягнутого рівня готовності.

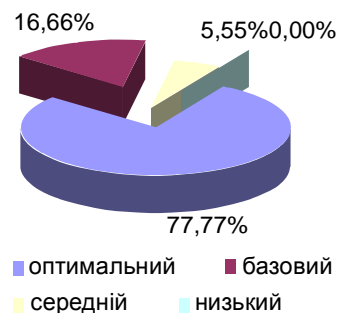


Рис. 2. Розподіл висококваліфікованих плавців із вадами зору за результатами самооцінки досягнутого рівня готовності.

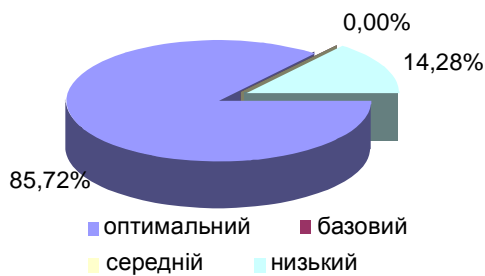


Рис. 3. Розподіл висококваліфікованих плавців із порушеннями розумового та фізичного розвитку за результатами самооцінки досягнутого рівня готовності.

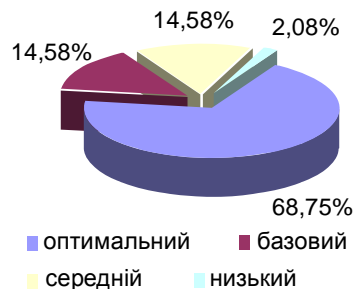


Рис. 4. Розподіл висококваліфікованих плавців за результатами самооцінки досягнутого рівня готовності

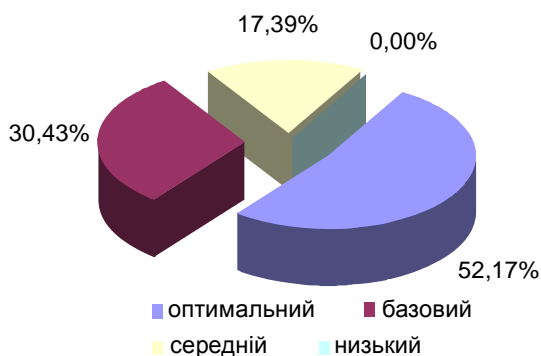


Рис. 5. Розподіл висококваліфікованих плавців із порушеннями опорно-рухового апарату за результатами експертної оцінки досягнутого рівня готовності.

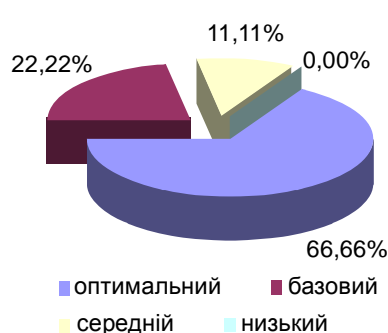


Рис. 6. Розподіл висококваліфікованих плавців із вадами зору за результатами експертної оцінки досягнутого рівня готовності.

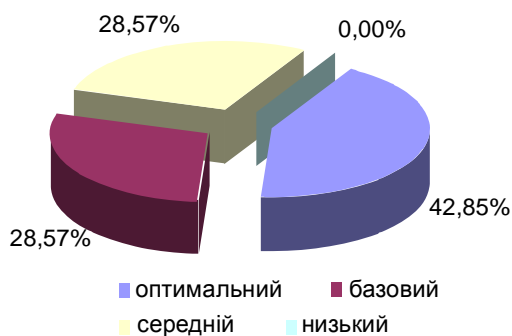


Рис. 7. Розподіл висококваліфікованих плавців із порушеннями розумового та фізичного розвитку за результатами експертної оцінки досягнутого рівня готовності.

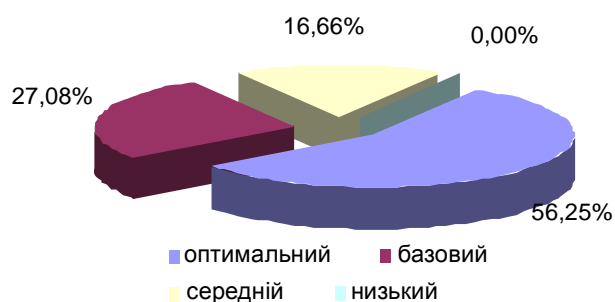


Рис. 8. Розподіл висококваліфікованих плавців за результатами експертної оцінки досягнутого рівня готовності (формульвальний етап)

критерії було забезпечено поступове формування їхньої адекватної професійної самооцінки, розвиток самосвідомості та соціально-психологічної компетентності.

Порівняльний аналіз результатів узгодження са-

мооцінки та експертної оцінки, що отримані в групі спортсменів із вадами розумового та фізичного розвитку, підтвердив наявність суттєвої розбіжності з відповідними показниками у плавців із вадами зору та

Таблиця 1

Результати оцінки ефективності реалізації системи за критерієм психологічної ефективності

Рівень ефективності (балів)	Складові критерію			Ваговий коефіцієнт критерію α_i
	самооцінка плавців досягнутого рівня готовності (%) n=48	експертна оцінка досягнутого рівня готовності плавців (%) n=48	узгодженість самооцінок та експертних оцінок (%) n=48	
оптимальний (високий – 4 бала)	68,75	56,25	-	0,21
базовий (достатній – 3 бала)	14,58	27,08	68,75	
недостатній (середній – 2 бала)	14,58	16,67	16,66	
критичний (низький – 1 бал)	02,08	-	14,58	

порушеннями опорно-рухового апарату ($\chi^2_{\text{емп.}} > \chi^2_{\text{кр.0,05}}$ – сукупності різні).

Отримані показники оцінки ефективності практичної реалізації системи за критерієм психологічної ефективності в групі спортсменів із порушеннями розумового та фізичного розвитку показали недостатню дієвість застосованих впливів. Відсутність позитивних змін в особистісному розвитку пояснюємо типовими для спортсменів цієї нозології особистісними порушеннями, зокрема, суттєвими розладами адаптивної поведінки, що проявляються в когнітивних, соціальних і адаптивних навичках: самоідентифікації та самонаціленості особистості, навичках спілкування, недостатньо розвиненій здатності до самостійного встановлення та підтримання соціальних контактів, нездатності діяти самостійно у складних ситуаціях вибору.

Отримані результати підтверджують, що особистісний розвиток спортсменів із вадами розумового та фізичного розвитку обмежується тільки формуванням задатків професійної самосвідомості. Однак, за результатами психолого-педагогічних спостережень за спортивною діяльністю плавців цієї нозології ми припускаємо, що подальше дотримання корекційної умови реалізації системи сприятиме корекції структури їхнього „Я”, зокрема, самосвідомості, самооцінки та позитивно позначиться на формуванні професійної самосвідомості.

Отже, результати дослідження ефективності реалізації системи за критерієм психологічної ефективності ($M \pm m$) дорівнюють $3,13 \pm 0,11$ бала, що відповідає базовому (достатньому) рівню ефективності системи (статистичне значення критерію – $\alpha_2 E_{\text{инс}} = 0,6573$).

Висновки.

Оцінка системи за критерієм психологічної ефективності показала домінування високого рівня готовності плавців до самореалізації у змагальній діяльності – за результатами проведення процедури самооцінки, застосованої напередодні відповідального старту, 68,75 % спортсменів досягли оптимального рівня готовності; 14,58 % – базового (достатнього); 14,58 % – середнього (недостатнього); 02,08 % – низького (критичного). Аналіз результатів експертної оцінки досягнутого спортсменами рівня готовності та подальше визначення ступеня узгодженості результатів самооцінок плавців з експертними оцінками показали, що в 73,91 % випадків самооцінка плавців із порушеннями опорно-рухового апарату та в 77,77 % випадків самооцінка

плавців із вадами зору співпала з експертною оцінкою, що засвідчує домінування достатнього рівня соціально-психологічної та професійної компетентності спортсменів ($\chi^2_{\text{емп.}} < \chi^2_{\text{кр.0,05}}$). Порівняння результатів експертних оцінок із самооцінками спортсменів із порушеннями розумового та фізичного розвитку підтвердило, що наявність органічного ураження мозку та пов'язаний із ним інтелектуальний недорозвиток лімітують прогресивність особистісного та соціального розвитку спортсменів цієї нозології, що обмежується формуванням задатків професійної самосвідомості ($\chi^2_{\text{емп.}} > \chi^2_{\text{кр.0,05}}$). Однак, результати психолого-педагогічних спостережень за тренувальною та змагальною діяльністю плавців цієї нозології дозволяють передбачити можливість часткової корекції структури їхнього „Я”, що має позитивно позначитись на самосвідомості спортсменів, їхній здатності до адекватного усвідомлення власних здібностей і можливостей. Результати оцінки системи за критерієм психологічної ефективності, при статистичному значенні критерію $\alpha_2 E_{\text{инс}} = 0,6573$, указують на її достатній рівень ($3,13 \pm 0,11$ бала).

Перспективи подальших досліджень пов'язуємо зі подальшим здійсненням оцінки ефективності системи психолого-педагогічного супроводу спортивною діяльністю висококваліфікованих спортсменів-інвалідів.

Література

1. Бойко Г.М. Технологія практичної реалізації системи психолого-педагогічного супроводу спортивною діяльністю плавців у паралімпійському спорті / Г. М. Бойко // Педагогіка, психологія та медико-біологічні проблеми фізичного виховання і спорту: наук. монографія / ред. проф. С. С. Єрмакова. – Харків : ХДАДМ (XXIII), 2009. – № 6. – С. 19–22.
2. Бойко Г.М. Критерії ефективності системи психолого-педагогічного супроводу спортивною діяльністю спортсменів-інвалідів / Г. М. Бойко // Педагогіка, психологія та медико-біологічні проблеми фізичного виховання і спорту: наук. монографія / ред. проф. С. С. Єрмакова. – Харків : ХДАДМ (XXIII), 2009. – № 7. – С. 19–24.
3. Бойко Г. М. Дослідження самооцінки спортсменів-інвалідів різних нозологічних груп / Г. М. Бойко // Педагогіка, психологія та медико-біологічні проблеми фізичного виховання і спорту: наук. монографія / ред. проф. С. С. Єрмакова. – Харків : ХДАДМ (XXIII), 2006. – № 12. – С. 10–16.
4. Бойко Г. М. Визначення ефективності функціонування групового суб'єкта спортивною діяльністю у спорті інвалідів / Г. М. Бойко // Слобожанський науково-спортивний вісник. – Харків, 2009. – № 3. – С. 19–24.
5. Бойко Г. М. Особливості психолого-педагогічного супроводу плавців у паралімпійському спорті / Г. М. Бойко // Теорія та методика фізичного виховання. – 2008. – № 3. – С. 44–50.

Надійшла до редакції 06.02.2010р.
Бойко Галина Миколаївна
galka87u@mail.ru